



# ព្រះរាជក្រឹត្យ

នស/រកត/០៣០៣/១១៥

## ស្តីពី

### ការកំណត់អណ្តើកយុទ្ធសាស្ត្រសេដ្ឋកិច្ច

\*\*\*\*\*

## យើង

### ព្រះបាទសម្តេចព្រះ នរោត្តម សីហនុ

### រាជហរិវង្ស ឧបនាយករដ្ឋមន្ត្រី ទីស្តីការគណៈរដ្ឋមន្ត្រី

### និង អគ្គនាយករដ្ឋមន្ត្រី បរមនាថ ហ៊ុន សែន

### ព្រះចៅក្រុងកម្ពុជាធិបតី

- បានទ្រង់យល់ រដ្ឋធម្មនុញ្ញ នៃព្រះរាជាណាចក្រកម្ពុជា
- បានទ្រង់យល់ព្រះរាជក្រឹត្យលេខ នស/រកត/១១៩៨/៧២ ចុះថ្ងៃទី ៣០ ខែ វិច្ឆិកា ឆ្នាំ ១៩៩៨ ស្តីពី ការតែងតាំងរាជរដ្ឋាភិបាល នៃព្រះរាជាណាចក្រកម្ពុជា
- បានទ្រង់យល់ព្រះរាជក្រមលេខ ០២/នស/៩៤ ចុះថ្ងៃទី ២០ ខែ កក្កដា ឆ្នាំ ១៩៩៤ ដែលប្រកាស ឱ្យប្រើច្បាប់ស្តីពីការរៀបចំ និង ការប្រព្រឹត្តទៅ នៃគណៈរដ្ឋមន្ត្រី
- បានទ្រង់យល់ព្រះរាជក្រមលេខ នស/រកម/០១៩៦/២៦ ចុះថ្ងៃទី ២៥ ខែ មករា ឆ្នាំ ១៩៩៦ ដែល ប្រកាសឱ្យប្រើច្បាប់ស្តីពីកិច្ចការពារបេតិកភ័ណ្ឌវប្បធម៌
- បានទ្រង់យល់ព្រះរាជក្រមលេខ នស/រកម/១២៩៦/៣៦ ចុះថ្ងៃទី ២៤ ខែ ធ្នូ ឆ្នាំ ១៩៩៦ ដែល ប្រកាសឱ្យប្រើច្បាប់ស្តីពីកិច្ចការពារបរិស្ថាន និង ការគ្រប់គ្រងធនធានធម្មជាតិ
- បានទ្រង់យល់ព្រះរាជក្រមលេខ នស/រកម/០១៩៦/០២ ចុះថ្ងៃទី ២៤ ខែ មករា ឆ្នាំ ១៩៩៦ ដែល ប្រកាសឱ្យប្រើច្បាប់ស្តីពីការបង្កើតក្រសួងវប្បធម៌ និងវិចិត្រសិល្បៈ
- បានទ្រង់យល់ព្រះរាជក្រមលេខ នស/រកម/០៦៩៩/០៩ ចុះថ្ងៃទី ២៣ ខែ មិថុនា ឆ្នាំ ១៩៩៩ ដែល ប្រកាសឱ្យប្រើច្បាប់ស្តីពីការបង្កើតក្រសួងរៀបចំដែនដី នគរូបនីយកម្ម និង សំណង់
- បានទ្រង់យល់ព្រះរាជក្រមលេខ នស/រកម/០៨០១/១៤ ចុះថ្ងៃទី ៣០ ខែ សីហា ឆ្នាំ ២០០១ ដែល ប្រកាសឱ្យប្រើច្បាប់ភូមិបាល

- បានទ្រង់យល់ព្រះរាជក្រឹត្យចុះថ្ងៃទី ០១ ខែ វិច្ឆិកា ឆ្នាំ ១៩៩៣ ស្តីពីការបង្កើតនិងការកំណត់តំបន់ការពារធម្មជាតិ
- បានទ្រង់យល់ព្រះរាជក្រឹត្យលេខ នស/រកត/០២៩៥ ចុះថ្ងៃទី ១៩ ខែ កុម្ភៈ ឆ្នាំ ១៩៩៥ ស្តីពីការបង្កើតក្រុមប្រឹក្សាជាន់ខ្ពស់ផ្នែកវប្បធម៌ជាតិ
- បានទទួលការឯកភាពពីគណៈរដ្ឋមន្ត្រីក្នុងកិច្ចប្រជុំពេញអង្គថ្ងៃទី ១០ ខែ មករា ឆ្នាំ ២០០៣

**ត្រាស់បង្គាប់**

**ជំពូកទី ១**

**បទប្បញ្ញត្តិទូទៅ**

**មាត្រា ១.-**

កំណត់រមណីយដ្ឋានវប្បធម៌នៃប្រាសាទព្រះវិហារ ជាមណីយដ្ឋានការពារ ស្ថិតនៅលើភ្នំព្រះវិហារនៃជួរភ្នំដងរែក ក្នុងភូមិសាងម (អតីតភូមិស្វាយជ្រំ) ឃុំកន្ទួត ស្រុកជាំក្សាន្ត ក្នុងខេត្តព្រះវិហារ ។

**មាត្រា ២.-**

ការបង្កើតរមណីយដ្ឋានការពារនេះមានគោលបំណង :

- អភិរក្សកេរដំណែលវប្បធម៌ ទាំងខាងបូរណវិទ្យា ជាតិពន្ធុវិទ្យា ប្រវត្តិវិទ្យា និង លើកកម្ពស់នៃរមណីយដ្ឋានការពារឱ្យកាន់តែប្រសើរថែមទៀត
- អភិរក្ស ទេសភាពវប្បធម៌ និង អភិវឌ្ឍតំបន់ទេសចរណ៍
- ការពារបរិស្ថាន ធម្មជាតិក្នុងតំបន់ តាមភូមិសាស្ត្រជាក់ស្តែង

**ជំពូកទី ២**

**ការកំណត់តំបន់**

**មាត្រា ៣.-**

តំបន់ឱ្យត្រួតពិនិត្យរាល់ការអភិវឌ្ឍរមណីយដ្ឋានការពារ ដោយគោរពតាមប្លង់កំណត់តំបន់ និង ការចាត់ចែងគ្រប់គ្រងតំបន់ តាមចំណាត់ថ្នាក់តំបន់ត្រូវការពារ ។

**មាត្រា ៤.-**

រមណីយដ្ឋានការពារប្រាសាទព្រះវិហារ ត្រូវចាត់ជា ៣ (បី) តំបន់ផ្សេងៗគ្នា ហើយត្រូវទទួលកំរិតការពារខុសៗគ្នា :

- ក - តំបន់ទី ១ : ជាតំបន់រមណីយដ្ឋានប្រាសាទ ហៅថា តំបន់ស្នូល កំណត់យកតួភ្នំទាំងមូល

តំបន់នេះជាគោលដៅថែរក្សាបេតិកភ័ណ្ឌវប្បធម៌ និង ធម្មជាតិ តាមរយៈការចាត់ចែងវិធានការ  
ដើម្បីជំរុញការអភិវឌ្ឍឱ្យមានចីរភាព និង មានការវាយតម្លៃហេតុប៉ះពាល់លើបរិស្ថាន ។

ប្លង់កំណត់តំបន់រមណីយដ្ឋានប្រាសាទព្រះវិហារ មានក្នុងឧបសម្ព័ន្ធនៃព្រះរាជក្រឹត្យនេះ ។

**ជំពូកទី ៣**

**ការគ្រប់គ្រង ថែទាំ និង ការពារ**

**មាត្រា ៥.-**

ការអភិរក្សតំបន់នីមួយៗ សុទ្ធតែត្រូវបានគ្រប់គ្រង ថែទាំ និង ការពារ ស្របតាមទិសដៅចំណាត់  
ថ្នាក់តំបន់ ដូចមានចែងក្នុងមាត្រា ៤ នៃព្រះរាជក្រឹត្យនេះ និង កំរិតនៃសារៈសំខាន់ដោយឡែកៗ ខាងបុរាណវិទ្យា  
ជាតិពន្ធុវិទ្យា ប្រវត្តិវិទ្យា បរិស្ថាន ធម្មជាតិ គោរពសិទ្ធិជាម្ចាស់របស់ប្រជា ពលរដ្ឋរស់នៅក្នុងតំបន់ទាំងមូល  
ខាងជីវភាពរស់នៅ និង លើកស្ទួយរមណីយដ្ឋានការពារឱ្យមានតម្លៃកាន់តែខ្ពស់ឡើង ។

**មាត្រា ៦.-**

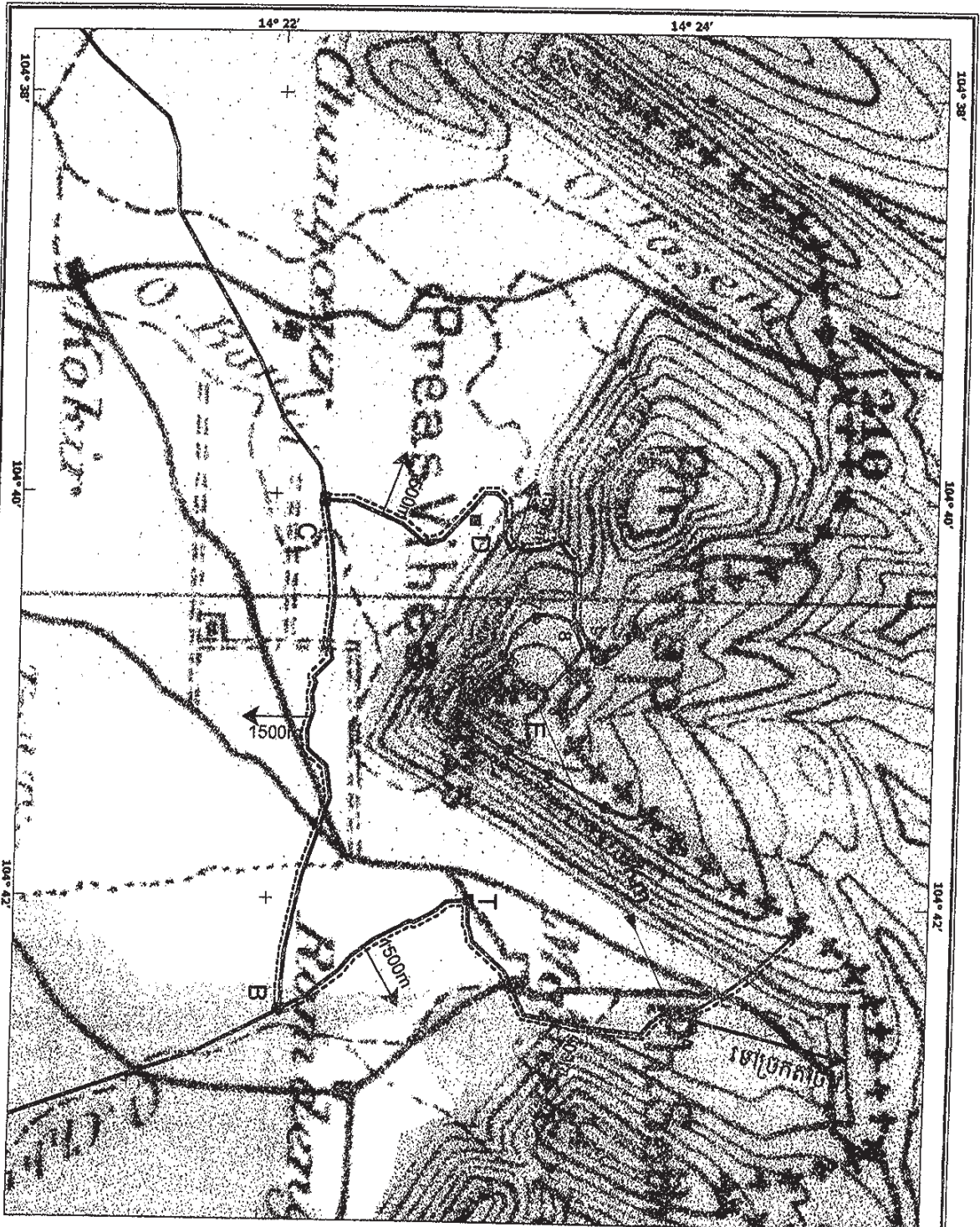
ត្រូវអនុវត្តនូវនយោបាយរបស់ក្រុមប្រឹក្សាជាតិជាន់ខ្ពស់ផ្នែកវប្បធម៌ជាតិ ដើម្បីធានាការគ្រប់គ្រង ថែទាំ  
និងការពារ ដោយកំណត់ភាពម្ចាស់ការ ទទួលខុសត្រូវរបស់បណ្តាស្ថាប័នមានសមត្ថកិច្ច ដែលមានក្រសួងវប្បធម៌ និង  
វិទ្យាសាស្ត្រ ទទួលអនុវត្តផ្ទាល់ ផ្នែកលើមាត្រា ៥ នៃច្បាប់ស្តីពីកិច្ចការពារបេតិកភ័ណ្ឌវប្បធម៌ ដែលប្រកាសអោយប្រើ  
ដោយ ព្រះរាជក្រមលេខ នស/រកម/០១៩៦/២៦ ចុះថ្ងៃទី ២៥ ខែ មករា ឆ្នាំ ១៩៩៦ ។

បែបបទ និង នីតិវិធី នៃការគ្រប់គ្រង ថែទាំ និង ការពាររមណីយដ្ឋានការពារប្រាសាទព្រះវិហារ  
ក្នុងបណ្តាមាត្រាខាងលើ ត្រូវកំណត់ដោយអនុក្រឹត្យ ។

**មាត្រា ៧.-**

បរិវេណ និង រាល់សកម្មភាពរបស់តំបន់នីមួយៗ នៃរមណីយដ្ឋានការពារប្រាសាទព្រះវិហារ អាចពិនិត្យ  
ឡើងវិញហើយកែប្រែបាន ដោយផ្អែកលើរាល់លទ្ធផលនៃការស្រាវជ្រាវរបស់អ្នកវិទ្យាសាស្ត្របុរាណវិទ្យា និងស្ថានភាព  
ជាក់ស្តែង ដើម្បីធានាដល់ការអភិវឌ្ឍន៍សេដ្ឋកិច្ច និង សង្គមកិច្ច ការអភិរក្ស និងការគ្រប់គ្រងមួយប្រកបដោយ  
និរន្តរភាពដូចមានចែងក្នុងមាត្រា ៤ ។

ការកែប្រែតំបន់ និង រាល់សកម្មភាពពាក់ព័ន្ធនឹងរមណីយដ្ឋានប្រាសាទព្រះវិហារ ត្រូវកំណត់ដោយ  
ព្រះរាជក្រឹត្យ តាមសំណើរបស់រាជរដ្ឋាភិបាល ។



ផែនទីតំបន់ស្រុកប្រាសាទព្រះបាទជ័យវរ្ម័នទី៧  
 រួមជាមួយផែនទីស្រុកប្រាសាទព្រះបាទជ័យវរ្ម័នទី៧  
 ដោយផ្អែកលើទិន្នន័យ GPS ភ្នំបាណូន  
 ក្នុងតំបន់ស្រុកប្រាសាទព្រះបាទជ័យវរ្ម័នទី៧  
 ១០០០០០  
 ១០០០០០០  
 ១០០០០០០០

+++	ព្រំប្រទល់ប្រទេស	14° 23' 19"	104° 40' 54"
---	ខ្សែរួមៈកំពស់ដាច់ម.	14 23 27	104 40 46
---	ខ្សែរួមៈ ម ពីចំណុចពីទី១	14 23 37	104 40 35
---	ក្រដាសប្រតិបត្តិការ	14 23 30	104 41 14
---	ខ្សែប្រទល់កម្ពុជា	14 23 42	104 41 21
---	កម្ពុជា	14 23 59	104 41 31
---	ខ្សែប្រទល់កម្ពុជា	14 25 18	104 41 04
---	កម្ពុជា	14 23 48	104 40 37
---	កម្ពុជា	14 23 53	104 40 43
A	14 24 22	104 42 33	
B	14 22 32	104 42 33	
C	14 22 47	104 39 48	
D	14 23 18	104 40 07	
T	14 23 26	104 41 59	
E	14 23 39	104 41 02	

ប្រភពផែនទី :  
 ផែនទី ២៧៧៧ របស់ក្រសួងព្រៃកំពង់កែវ ប្រើជាមូលដ្ឋាន  
 ខ្នាត ១ : ២០០០០០  
 ទិន្នន័យសម្រាប់ការប្រើប្រាស់ GPS ភ្នំបាណូន  
 រួមមានផ្ទៃដីសរុប SPOT ឆ្នាំ១៩៩៩  
 រៀបចំដោយការងារព្រៃកំពង់កែវ ខ.ប. ២០០២.





**ជំពូកទី ៤**  
**អវសានប្បញ្ញត្តិ**

**មាត្រា ៨.-**

បទប្បញ្ញត្តិទាំងឡាយណាដែលផ្ទុយនឹងព្រះរាជក្រឹត្យនេះ ត្រូវចាត់ទុកជានិរាករណ៍ ។

**មាត្រា ៩.-**

សម្តេចនាយករដ្ឋមន្ត្រីនៃរាជរដ្ឋាភិបាល នៃព្រះរាជាណាចក្រកម្ពុជា ត្រូវទទួលបន្ទុកអនុវត្តព្រះរាជក្រឹត្យនេះ ចាប់ពីថ្ងៃឡាយព្រះហស្តលេខាតទៅ ។

ធ្វើនៅព្រះបរមរាជវាំង រាជធានីភ្នំពេញ, ថ្ងៃទី ១១ ខែ មីនា ឆ្នាំ ២០០៣

**ព្រះហស្តលេខា និង ព្រះរាជលញ្ឆករ**

៣៧៧-០៣-០៣-១២៣

**នរោត្តម សីហនុ**

បានយកសេចក្តីក្រាបបង្គំទូលថ្វាយ

សូមឡាយព្រះហស្តលេខាព្រះមហាក្សត្រ

**នាយករដ្ឋមន្ត្រី**

**ហត្ថលេខា**

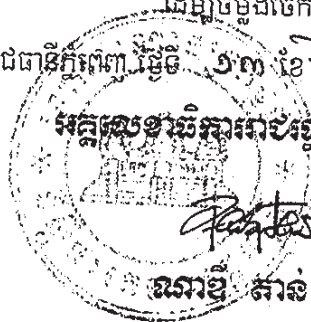
**ហ៊ុន សែន**

លេខ: ៧៥ ចល

ដើម្បីចម្លងចែក

រាជធានីភ្នំពេញ ថ្ងៃទី ១៣ ខែ មីនា ឆ្នាំ ២០០៣

**អគ្គលេខាធិការរាជរដ្ឋាភិបាល**



**ណារ៉ុន កាន់**